

## **10. PEATÜKK. EESTI ETTEVÕTLUSE JÄTKUSUUTLIKKUSE SUURENDAMISE VIISID**

*Tiiu Vissak*

### **Sissejuhatus**

Käesolev peatükk tutvustab jätkusuutlikkuse suurendamise võimalusi ettevõtete jaoks üldiselt (see alapunkt põhineb erinevate välisautorite seisukohtadel) ja seejärel ka konkreetsemalt Eesti ettevõtete jaoks. Eesti ettevõtetele antavad soovitusel põhinevad nii 9. peatükis välja toodud arvutustel kui ka muul statistikal. Andmete puudulikkuse tõttu ei tohiks neid soovitusi kindlasti võtta rangete ettekirjutustena, vaid pigem erinevate lahendusteena, mis vajaksid täiendavat uurimist.

### **10.1. Mõned võimalused ettevõtluse jätkusuutlikkuse suurendamiseks**

Ettevõtluse jätkusuutlikkuse suurendamiseks on eri autorid pakkunud erinevaid võimalusi. Alljärgnevalt ongi neid tutvustatud.

- Mitmed autorid on väitnud, et valitsus peaks looma jätkusuutlikkuse suurendamiseks sobiva keskkonna, näiteks kehtestama ranged keskkonna- ja tööohutus- ning läbipaistvad raamatupidamisstandardid; vähendada töötajate diskrimineerimist soo, vanuse, usu, rahvuse või muude tunnuste pärast; investeerima haridusse ja kehtestama sellised alampalgad, mis võimaldaksid töötajate põhivajadused katta, kuid samas toetama ka konkurentsi ning majanduskasvu kiirenemist (Heemskerk *jt* 2003; Holliday, Pepper 2001; Sullivan 1997; The Global Compact 2004).
- Väga oluline on toetada innovatsiooni, sest see võib teatud tingimustel aeglustada loodusressursside ammendumist ja parandada elukvaliteeti (Heemskerk *jt* 2003; Holliday, Pepper 2001). Jätkusuutlikumate firmade loomise abistamiseks võiks asutada spetsiaalseid ettevõtlus-inkubaatoreid (Dormann, Holliday 2002).
- Mittetulundusühingud ja kodanikeühendused peaks propageerima keskkonnasõbralikumate ja sotsiaalselt vastutustundlikku (nt orja- ja

laste tööjõul toodetu ignoreerimine) tarbimist (Holliday, Pepper 2001). Soodustada tuleks ka muud koostööd ettevõtete, valitsusasutuste, ametiühingute ja kodanikeühenduste vahel (Heemskerk *jt* 2003; Holliday, Pepper 2001; The Global Compact 2004). Selleks võib luua näiteks spetsiaalseid internetifoorumeid ja korraldada ühisüritusi (Dormann, Holliday 2002).

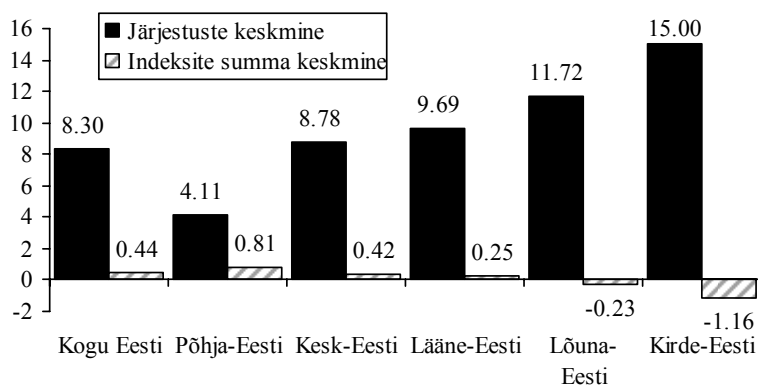
- Ettevõtteid tuleks ärgitada töötama välja kõrgeid eetilisi standardeid ja nende täitmise määrast ka avalikkust informeerima (Holliday, Pepper 2001; Sullivan 1997; The Global Compact 2004). Jätkusuutlikkuse põhimõtted peaksid kajastuma juba firma missioonis ning pikaajalises strateegias (Dormann, Holliday 2002; Dow Jones 2004).
- Edukamatele ettevõtetele tuleks soovitada oma edulugude kirjapanemist ja teiste ärgitamist jätkusuutlikumale tegutsemisele (Holliday, Pepper 2001; Sullivan 1997) ning koostöö vältimist ebaetiliste ettevõtetega (The Global Compact 2004).

Väga oluline on ka ettevõtluse, eriti innovaatiliste firmade meelitamine vaesematesse piirkondadesse (Dormann, Holliday 2002; Holliday, Pepper 2001).

## 10.2. Jätkusuutlikkuse suurendamise vajadus Eestis

Eelmises peatükis selgus, et maakonniti on ettevõtluse jätkusuutlikkus väga erinev. Kui Harju-, Hiiu- ja Pärnumaa ettevõtted on teistega võrreldes suhteliselt jätkusuutlikud, siis Ida-Viru- ja Jõgevamaal tegutsevate firmade jätkusuutlikkus on teistega võrreldes suhteliselt madal kõigis kategooriates: nii keskkondlikult, majanduslikult kui sotsiaalselt.

Küllaltki suured erinevused ilmnevad ka regiooniti. Joonis 10.1 näitab, et kõige jätkusuutlikum on Põhja-Eesti ettevõtlus, samas kui kõige väiksema jätkusuutlikkusega on see Kirde-Eestis. Samad järeldused võib teha nii maakondade järjestuste keskmisi uurides kui ka jätkusuutlikkuse indeksi keskmise põhjal (järjestused põhinevad tabelil 9.10). Regiooni kuuluva maakonna keskmine koht erineb regiooniti 3,6 korda ja keskmine jätkusuutlikkus varieerub, ulatudes 0,8-st kuni 1,2-ni.



**Joonis 10.1.** Ettevõtluse jätkusuutlikkus regiooni<sup>43</sup>

Joonisel 10.2 on näha, millest tuleneb mingi regiooni koht jätkusuutlikkuse kogujärjestuses. Kesk-Eesti majanduslik jätkusuutlikkus on isegi kõrgem kui Põhja-Eestis, kuid seal on ka madalam keskkondlik ja sotsiaalne jätkusuutlikkus, mis jätkusuutlikkuse koondindeksi koguväärtust alandab. Kirde-Eesti ettevõtluse jätkusuutlikkust kahandab negatiivne keskkondliku jätkusuutlikkuse indeks veelgi enam. Ka sotsiaalse jätkusuutlikkuse indeks on seal negatiivne. Sama probleem on ka Lõuna-Eestis, kuid seal ei ole keskkonnaprobleemid nii suured kui enamikus piirkondades. Samas on seal teiste piirkondadega võrreldes kõige madalam majanduslik jätkusuutlikkus.

Joonis 10.3 näitab, et SKP elaniku kohta erineb eri regioonides<sup>44</sup> vähem kui jätkusuutlikkus. Jooniselt selgub, et erinevused on siiski küllaltki suured: Põhja-Eestis moodustab see näitaja 153,2 protsenti Eesti keskmisest, samas kui Kirde-Eestis vaid 58,6 protsenti. Erinevus nende kahe regiooni vahel on seega 2,6 kordne.

<sup>43</sup> Põhja-Eesti: Harju maakond (sh Tallinn);

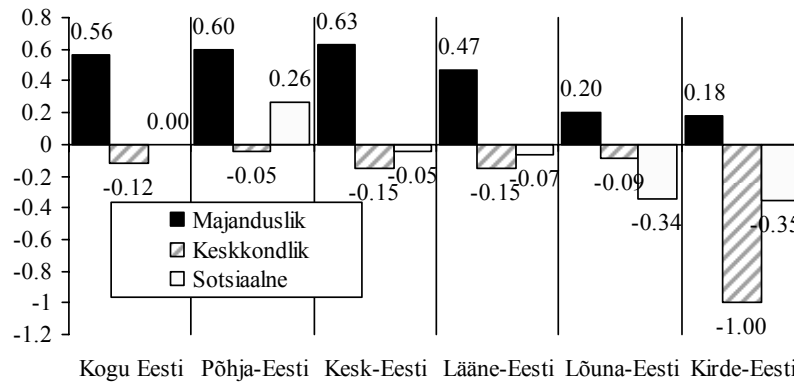
Kesk-Eesti: Järva, Lääne-Viru, Rapla maakond;

Kirde-Eesti: Ida-Viru maakond;

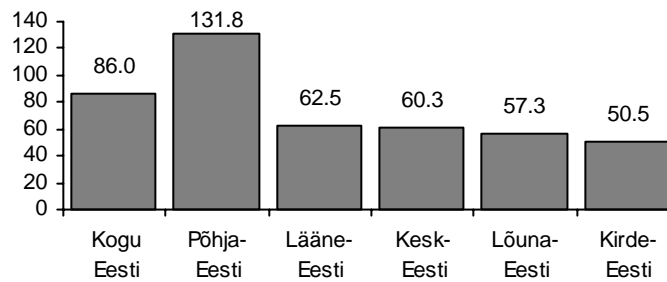
Lääne-Eesti: Hiiu, Lääne, Pärnu, Saare maakond;

Lõuna-Eesti: Jõgeva, Põlva, Tartu, Valga, Viljandi, Võru maakond.

<sup>44</sup> Statistikaamet ei avalda kahjuks SKP andmeid maakondade lõikes.

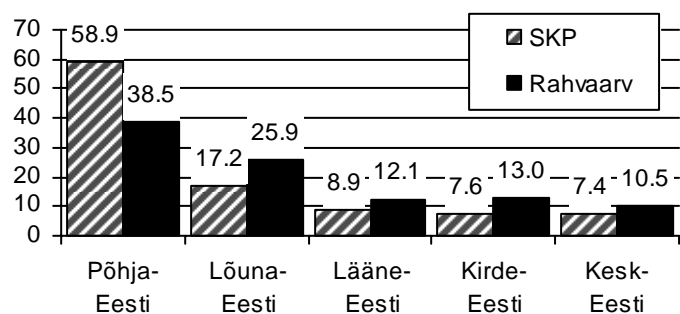


**Joonis 10.2.** Jätkusuutlikkuse kolm alamindeksit



**Joonis 10.3.** SKP elaniku kohta, tuhat EEK, 2002

Joonisel 10.4 näidatakse SKP ja rahvaarvu jaotust regiooniti. Jooniselt selgub, et nii suhteliselt kui absoluutselt on kõige rikkam Põhja-Eesti. Suhteliselt kõige vaesem on Kirde-Eesti, samas kui osakaal Eesti SKP-st on kõige madalam Kesk-Eestil.



**Joonis 10.4.** SKP ja rahvaarvu jaotus regiooniti, 2002 (%)

Tabelis 10.1 esitatakse lisandväärtuse<sup>45</sup> kujunemine regiooniti<sup>46</sup> (üksikute maakondade lõikes andmebaasis kahjuks andmeid ei ole). Tabelist selgub, et lisandväärtus inimese kohta on kõige suurem Põhja-Eestis, järgnevad Lääne- ja Kesk-Eesti. Kõige väiksem on see näitaja Kirde-Eestis.

Kõigis piirkondades kõige suurema osa lisandväärtusest annab hulgi- ja jaemüügi; hotellide, restoranide; veonduse, laonduse ja side valdkond, kuid osakaalud kõiguvad 34,8 protsendist Kirde-Eestis 59,2 protsendini Põhja-Eestis. Põhja- ja Lõuna-Eestis järgneb sellele valdkonnale riigivalitsemise, sotsiaalkindlustuse, hariduse, tervishoiu, sotsiaaltöö ja muu teeninduse valdkond. Kesk-, Kirde- ja Lääne-Eestis on teisel kohal mäetööstus ja töötlev tööstus.

Ka teiste valdkondade puhul esineb olulisi erinevusi: kui näiteks Põhja-Eestis annab põllumajandus lisandväärtusest vaid 1,5 protsenti, siis Kesk-Eestis on selle valdkonna osakaal 14,7 protsenti ehk peaaegu kümme korda suurem. Energeetika, gaasi- ja veevarustuse valdkond on ootuspäraselt kõige suurema osakaaluga Kirde-Eestis (12,8 protsenti), samas kui Põhja- ja Kesk-Eestis on selle osakaal vaid 1,8 protsenti.

<sup>45</sup> SKP = lisandväärtus – finantsvahendusteenused + neto-tootemaksud (Eesti Statistikaamet 2004).

<sup>46</sup> Statistikaamet ei avalda kahjuks lisandväärtuse andmeid maakondade lõikes. Seetõttu ei saanud seda näitajat kasutada eelmises peatükis majandusliku jätkusuutlikkuse indeksi leidmiseks.

**Tabel 10.1.** Lisandväärtuse jaotus regiooniti aastal 2002<sup>47</sup>

		<b>Kokku</b>	<b>Põhi</b>	<b>Kesk</b>	<b>Kirre</b>	<b>Lääs</b>	<b>Lõuna</b>
Lisandväärtus kokku	Kokku	105,1	62,0	7,8	8,0	9,3	18,1
	%	100	100	100	100	100	100
	In kohta	77,4	118,5	54,3	45,4	56,2	51,6
Põllundus, jahindus, metsandus ja kalandus	Kokku	5,1	0,9	1,1	0,2	1,0	1,9
	%	4,9	1,5	14,7	2,1	10,9	10,5
	In kohta	3,8	1,8	8,0	1,0	6,1	5,4
Mäetööstus ja töötlev tööstus	Kokku	19,4	9,2	2,0	2,2	2,2	3,8
	%	18,4	14,8	26,2	27,0	23,6	21,0
	In kohta	14,3	17,6	14,2	12,2	13,2	10,8
Energeetika, gaasi- ja veevarustus	Kokku	3,0	1,1	0,1	1,0	0,2	0,5
	%	2,9	1,8	1,8	12,8	2,2	2,8
	In kohta	2,2	2,1	1,0	5,8	1,3	1,5
Ehitus	Kokku	6,7	4,1	0,5	0,5	0,6	1,1
	%	6,3	6,6	6,0	6,1	6,1	5,9
	In kohta	4,9	7,8	3,3	2,8	3,4	3,1
Hulgi- ja jaemüük; hotellid, restoranid; veondus, laondus, side	Kokku	52,9	36,7	2,9	2,8	3,7	6,8
	%	50,3	59,2	37,1	34,8	39,7	37,8
	In kohta	38,9	70,2	20,1	15,8	22,4	19,4
Riigivalitsemine, sotsiaalkindlustus; haridus; tervishoid, sotsiaaltöö; muu teenindus	Kokku	18,1	10,0	1,1	1,4	1,6	4,0
	%	17,2	16,1	14,2	17,2	17,5	22,0
	In kohta	13,3	19,1	7,7	7,8	9,8	11,4

Küllaltki suured on ka erinevate valdkondade antavad lisandväärtuste jaotused inimese kohta. Rahvaarvulise ja regionaalse lisandväärtuse erinevustest tulenevalt on mõned erinevused mõnes valdkonnas suuremad ja mõnes väiksemad kui erinevate sektorite osakaal piirkondlikes lisandväärtuses.

<sup>47</sup> Lisandväärtus on toodud miljardites ja lisandväärtus inimese kohta tuhandetes kroonides.

**Tabel 10.2.** Hinnang väitele, et tööjõuturult võimalik piisavalt leida kvalifitseeritud insenere<sup>48</sup>

India	8,64	Belgia	6,93	Malaisia	6,34
Soome	8,46	Austria	6,91	Portugal	6,21
Tšili	8,06	Kolumbia	6,83	Hispaania	6,15
Ungari	7,82	Norra	6,77	Korea	6,09
Israael	7,82	Jaapan	6,76	Slovakkia	6,09
Island	7,80	Hong Kong	6,74	Itaalia	6,05
Kanada	7,69	Austraalia	6,67	Tai	5,72
Singapur	7,56	Tšehhi V.	6,67	Uus-Meremaa	5,54
Jordaania	7,53	Kreeka	6,63	Mehhiko	5,15
Šveits	7,48	Argentiina	6,60	Poola	5,12
Taani	7,37	Iirimaa	6,60	Luksemburg	4,88
Türgi	7,22	Venetsueela	6,58	Suurbritannia	4,37
USA	7,20	Venemaa	6,46	Indoneesia	4,21
Prantsusmaa	7,11	Holland	6,41	Hiina (mandri-)	4,00
Rootsi	7,08	Rumeenia	6,38	LAV	4,00
Filipiinid	7,07	Saksamaa	6,37	<b>Eesti</b>	<b>3,89</b>
Taivan	6,95	Brasiilia	6,34	Sloveenia	3,66

Lisaks sellele, et Eesti piirkonnad on arenenud ebaühtlaselt, võib probleemiks pidada ka madalat innovatsioonitaset kogu riigis. Näiteks Kurik, Lumiste, Terk ja Heinlo (2002) väidavad, et Eesti ettevõtete konkurentsielised seisnevad eelkõige odavast tööst ja muudest ressurssidest tulenevas madalamas hinnas, mitte aga kõrget lisandväärtust tootvates toodetes/teenustes. Samas pole Eesti firmadel tihenevast globaalsest konkurentsist ning EL-iga liitumisest tuleneva üha kiirema palga- ja hinnatõusu juures võimalik neid eeliseid kaua säilitada. Praegu on vaid väga vähesed Eesti ettevõtetest võimelised korraldama oma firmas põhimõtteliselt uue toote väljatöötamist. (Kurik jt 2002). Eestis on insenere ebapiisavalt (vt tabel 10.2). Peale selle teevad Eesti ettevõtted koostööd ülikoolide ja instituutidega tunduvalt vähem kui paljudes teistes riikides (vt tabel 10.3).

<sup>48</sup> Hinnanguid anti 10- pallisüsteemis, kus 10 näitab seda, et kvalifitseeritud insenere on täiesti piisavalt. Andmed pärinevad allikast World Competitiveness Yearbook 2005.

**Tabel 10.3.** Hinnang väitele, et teadmiste ülekanne ülikoolide ja firmade vahel on piisav<sup>49</sup>

Soome	7,31	Filipiinid	5,15	Argentiina	3,97
Iisrael	7,19	Norra	5,14	Venemaa	3,83
USA	6,55	Korea	5,08	LAV	3,83
Island	6,47	Tšehhi V.	4,96	Slovakkia	3,83
Kanada	6,38	Saksamaa	4,91	Portugal	3,75
Šveits	6,33	Tšiili	4,85	Kreeka	3,70
Singapur	6,24	India	4,81	Mehhiko	3,69
Taivan	5,83	Uus-Meremaa	4,79	Hiina (mandri-)	3,60
Holland	5,76	Jaapan	4,76	Hispaania	3,58
Taani	5,75	Malaisia	4,48	Poola	3,53
Iirimaa	5,70	Prantsusmaa	4,43	<b>Eesti</b>	<b>3,46</b>
Rootsi	5,68	Türgi	4,35	Luksemburg	3,44
Austraalia	5,64	Kolumbia	4,23	Venetsueela	3,25
Ungari	5,64	Jordania	4,19	Indoneesia	3,24
Belgia	5,51	Suurbritannia	4,17	Itaalia	3,07
Hong Kong	5,45	Tai	4,17	Rumeenia	3,04
Austria	5,43	Brasiilia	4,11	Sloveenia	2,96

40% innovaatilistest ettevõtetest on kogenud probleeme oma innovatsiooniprojektide elluviimisel. Peamisteks probleemideks on sobivate finantseerimisallikate puudus, suured innovatsiooniprojektide kulud, kõrge majandusrisk ning kompetentse personali puudus. Ainult 5% innovaatilistest ettevõtetest on saanud finantstoetust riigilt; omavalitsuste või EL programmide abisaanute osakaal on veelgi väiksem (Kurik *jt* 2002). Tulemuseks ongi see, et Eesti tootmisettevõtete ekspordikäibest põhineb kõrgtehnoloogilistel toodetel kaheksandik. See näitaja mitu korda madalam kui mitmes teises Euroopa riigis (vt tabel 10.4).

Innovatsiooni senisest suurem toetamine võiks tulevikus suurendada ka Eesti (kõrgtehnoloogiliste) toodete ekspordi. Nagu oli näha jooniselt 9.2 ja tabelist 9.2, on Eesti kaubandusbilanss suures defitsiidis. Maakonniti erinevad ekspordi ja impordi näitajad küllaltki palju, kuid peamine kaubandusbilansi defitsiidi vähendaja on üks: puidu ja puidutoodete kauba-

<sup>49</sup> Hinnanguid anti 10- pallisüsteemis, kus 10 näitab seda, et teadmiste ülekanne on täiesti piisav. Andmed pärinevad allikast World Competitiveness Yearbook 2005.

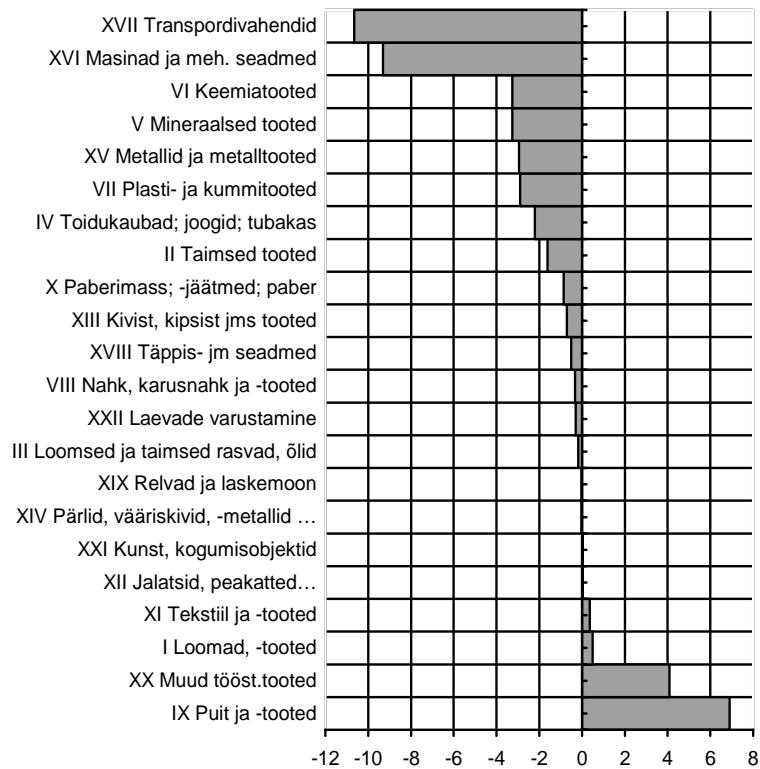
grupp. 2003. aastal oli plussis ka muude tööstustoodete (sinna hulka kuuluvad ka mööbel, sporditarbed ja mänguasjad) ning elusloomade ja loomsete toodete kaubagrupid. Kõige suurema defitsiidi põhjustajad on transpordivahendite, masinate ja seadmete ning keemiatoodete kaubagrupid. Ka mineraalsete toodete ning metallide ja metallitoodete puhul ületab import olulisel määral eksporti (vt. joonis 10.5), kuid see, et Ees-til vastavaid loodusvarasid ei ole, teeb tulevikus raskemaks ka kaubandusbilansi vähendamise võimaluse nendes kaubagruppides.

**Tabel 10.4.** Kõrgtehnoloogiliste toodete osakaal koguekspordis, %<sup>50</sup>

Filipiinid	73,6	Taani	19,6	Luksemburg	12,0
Singapur	58,7	Prantsusmaa	19,5	Uus-Meremaa	10,2
Malaisia	58,4	Venemaa	18,9	Argentiina	8,7
Taivan	43,0	Norra	18,7	Portugal	8,6
Iirimaa	34,5	Israael	18,1	Belgia	8,5
Korea	32,1	Saksamaa	16,4	Itaalia	7,9
Holland	30,9	Rootsi	15,4	Hispaania	7,3
USA	30,8	Indoneesia	14,5	Kolumbia	6,5
Tai	30,2	Kanada	14,0	Island	6,3
Hiina (mandri-)	27,1	Austraalia	13,8	Sloveenia	6,3
Suurbritannia	25,8	Austria	13,4	LAV	5,0
Ungari	25,6	Tšehhi V.	13,2	India	4,8
Jaapan	24,1	Hong Kong	12,7	Venetsueela	4,1
Soome	23,7	<b>Eesti</b>	<b>12,6</b>	Slovakkia	3,7
Šveits	21,8	Kreeka	12,2	Rumeenia	3,6
Mehhiko	21,3	Brasiilia	12,0		

Tabelist 9.2 selgus, et kõige väiksem on ekspordi osakaal Tartu- ja Harjumaal, need maakonnad (eriti Harjumaa) annavad ka põhiosa kaubandusbilansi defitsiidist. Et eksport on ka SKP osa, kiirendaks ekspordi kasv ühtlasi Eesti majanduskasvu.

<sup>50</sup> Andmed (2003. aasta kohta) pärinevad allikast World Competitiveness Yearbook 2005.



**Joonis 10.5.** Eesti väliskaubanduse saldod kaubagrupiti 2003. aastal (mld. krooni)

### 10.3. Mõned ettepanekud Eesti ettevõtluse jätkusuutlikkuse suurendamiseks

Põhjalikumate ja konkreetsemate soovitude andmiseks oleks vaja uurida ka kõigi viimaste aastate, mitte ainult ühe, andmeid, ja võimalusel ka analüüsida seda, mida on teinud Eestiga sarnased riigid. See pole kahjuks antud peatüki piiratud mahu tõttu võimalik. Siiski saab ka saadud tulemuste põhjal teha mõningaid majanduspoliitilisi soovitusi (nagu eespool öeldud, ei tohi neid rangete nõuetena võtta, kuna andmed on kahjuks puudulikud).

- Rohkem tuleks tähelepanu pöörata firmade ekspordivõime suurendamisele (näiteks jagades neile senisest enam infot sihtturgude ja võimalike partnerite kohta: korraldada seminare ja infopäevi, luua ühtne portaal koostöösoovijate andmetega jne), kuna see suurendab majanduslikku jätkusuutlikkust. See on eriti oluline Saare-, Jõgeva-, Lääne-, Tartu- ja Harjumaal. Kindlasti võiks ka erinevad riiklikud agentuurid end senisest paremini tutvustada, kuna varasemad küsitlused on näidanud, et paljudel firmajuhtidel ei ole aimugi nende olemasolust, pakutava abi olemusest ega selle taotlemise tingimustest või kardetakse, et nemad abi nagunii ei saa.
- Senisest veelgi rohkem tuleks Eestisse meelitada selliseid välisinvestoreid, kelle investeeringud oleksid suunatud innovatsioonile ja ekspordile (varasemad uuringud on näidanud, et üldiselt ekspordivad Eestis välisosalusega ettevõtted kohalikest rohkem, kuigi tegevusalade lõikes erinevad tulemused küllaltki olulisel määral). Välisinvesteeringud on kasulikud ka muul viisil: toovad sisse täiendavat kapitali, oskusi ja tehnoloogiaid, loovad uusi töökohti, sunnivad konkurentsi suurendamise kaudu kohalikke ettevõtteid rohkem pingutama, suurendavad selle kõige kaudu majanduskasvu jne (nendega kaasneb ka mõningaid negatiivseid mõjusid, aga üldiselt peaks positiivsed mõjud suuremad olema).
- Võiks kaaluda riikliku riskikapitalifondi loomist, et toetada kohalike ettevõtete (rahvusvahelist) kasvu ja innovatsiooni. Kindlasti tuleks erilist tähelepanu pöörata bio- ja infotehnoloogiale ja muudele arenevatele sektoritele, mida kohalikud riskikapitalistid piisavalt ei tunne ja seetõttu toetada ei julge. Toetust võiks anda ka väiksematele ja oma tegevust alles alustanud firmadele, kuna neil on seda reeglina muudest allikatest raskem saada kui suurtel ja juba kaua edukalt tegutsenud ettevõtetel.
- Kõrgema lisandväärtusega (see on eriti oluline, arvestades palkade tõusutrendi) ning keskkonnasõbralikumate toodete väljaarendamisel tuleks rohkem toetada koostööd nii kodu- kui välismaiste teadusasutuste ja ettevõtete vahel. Eriti vajalik on koostöö Ida-Viru maakonna keskkonnaprobleemide lahendamiseks. Ettevõtteid võib keskkondlikult jätkusuutlikumaks muuta ka seaduste rangemaks muutmine ja keskkonna saastamise eest määratavate trahvide suurendamine (seda ongi valitsusel lähiajal plaanis teha). Teadusasutuste ja firmade

vahelist koostööd võiks hõlbustada ka ühtse infoportaali loomine: praegu on infolehekülgi mitmeid ja info leidmine on seetõttu keeruline. Lisaks sellele võiks teadusasutused ennast ettevõtjatele ka muudes kanalites rohkem tutvustada. Oluline on ka insenerihariduse populariseerimine ja arendamine: nagu oli näha tabelist 10.2, on paljude tööandjate arvates Eesti tööturult raske insenere leida.

- Firmade omavahelise koostöö edendamine on samuti tähtis. Siin peaksid peale riigi olema aktiivsed ka näiteks erialaliidud, kuigi nende liikmeskond hõlmab mõnes valdkonnas ainult väikese osa Eesti ettevõtlusest.
- Kindlasti tuleks enam tähelepanu pöörata ka sotsiaalsetele probleemidele, eriti Ida-Viru, Põlva ja Jõgeva maakonnas: toetada uute töökohtade loomist, töötute, mitteaktiivsete ja puuetega inimeste ümber- ja täiendõpet jne.– muidu ei arene seal piisavalt ka ettevõtlus, sest sobivat tööjõudu on seal suhteliselt raske leida. Toetada võiks ka töötajate eribussidega tööle viimist. See võiks suurendada võimalikest töökohtadest kaugemal elavate potentsiaalsete töötajate huvi töö tegemise vastu. Suuremat tähelepanu tuleks ka pöörata noorte tööpuuduse vähendamisele. Sobivate meetmete leidmiseks tuleks teha põhjalikke uuringuid.
- Oluline on tutvustada jätkusuutlikkuse kontseptsiooni laiemale avalikkusele (nii ajakirjanduse vahendusel kui ka näiteks seminaride kaudu) ning koostada konkurss jätkusuutlikumate ettevõtete leidmiseks. Praegu järjestatakse firmasid põhiliselt majandusandmete järgi. Üksikuid konkursse on korraldatud ka muudel aladel, nt kõige töötajasõbralikumaa tööandja leidmiseks. Taolisi küsimusi (ja kindlasti ka mõningaid looduskeskkonna kohta) võiks ka jätkusuutlikkuse küsimustikule lisada. Suurem avalik tähelepanu võiks tekitada ka ettevõtetes huvi oma jätkusuutlikkuse suurendamise vastu.
- Nii Eesti kui välismaiste jätkusuutlikumate firmade esindajaid võiks kutsuda mitmesugustele üritustele kogemusi jagama. Neid üritusi tuleks laialt reklaamida ja nende põhjal koostada konkreetsed soovitused, kuidas oleks võimalik ka teiste ettevõtete jätkusuutlikkust suurendada.

## **Kokkuvõte**

Käesolevast peatükist selgus, et Põhja-Eesti (Harjumaa koos Tallinnaga) on Eesti kõige jätkusuutlikum piirkond. Kõige suuremad probleemid on Kirde-Eestis (Ida-Virumaal). Samas on probleeme ka Põhja-Eestis: näiteks on seal suurim väliskaubandusbilansi defitsiit. Innovaatilisus on suhteliselt madal kogu Eestis. Jätkusuutlikkuse suurendamiseks tulekski rohkem tähelepanu pöörata innovatsiooni suurendamisele ja ekspordi arendamisele ning kindlasti ka sotsiaalsetele ja keskkonna-probleemidele. Tähtis on tihendada koostööd ettevõtete, valitsusasutuste ja valitsusväliste organisatsioonide vahel. Kindlasti on vaja läbi viia ka põhjalikumaid uuringuid, et Eesti ettevõtluse olukorrast paremat ülevaadet saada ja selle parandamiseks konkreetsemaid soovitusi teha.